

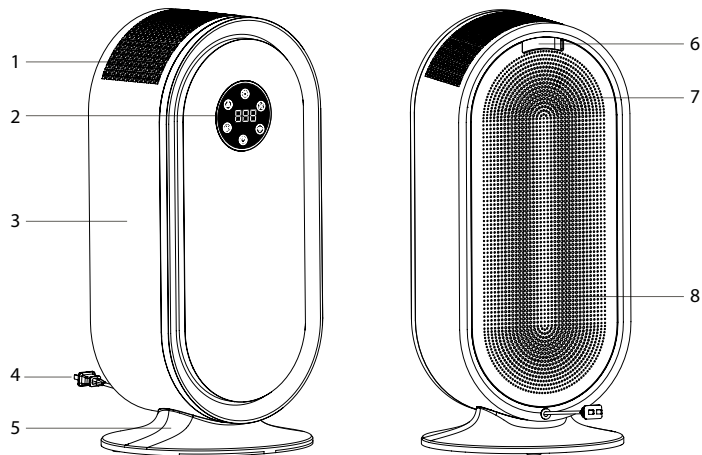
- EN INSTRUCTIONS FOR USE
 - DE BEDIENUNGSANLEITUNG
 - CZ NÁVOD K POUŽITÍ
 - SK NÁVOD NA POUŽÍVANIE
 - PL INSTRUKCJA UŻYCIA
 - HU HASZNÁLATI ÚTMUTATÓ
 - SL NAVODILA ZA UPORABO
 - HR NAPUTAK ZA UPORABU
-

EN – INSTRUCTIONS FOR USE

BOX CONTENTS:

- 1× air purifier
- 1× filter (already installed in the air purifier)
- 1× Quick Start Guide
- 1× safety Instructions

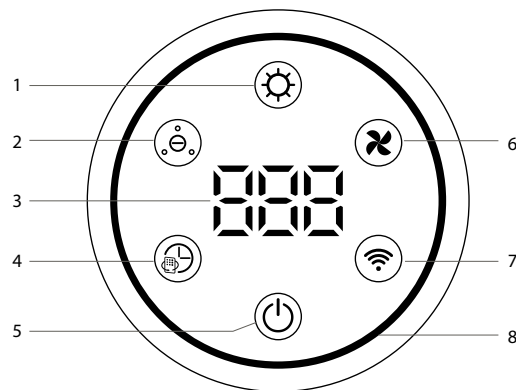
PRODUCT DESCRIPTION:



1. Air outlet
2. Control panel
3. Air purifier body
4. Power cord

5. Base
6. Back cover
7. Air quality sensor
8. Air inlet

CONTROL PANEL DESCRIPTION:



1. UV light button
2. Ionization button
3. Air pollution value
4. Timer and filter reset button

5. Power button
6. Fan speed button
7. WiFi connection button
8. Air quality indicator

GETTING STARTED:

Before first use, carefully remove the air purifier from the box and the plastic packaging. Make sure that all accessories and components of the purifier have been removed before storing or disposing of the packaging materials. Next, make sure the following have been carried out.

- The filter has been removed from the plastic packaging in which it is supplied.
- The voltage to be supplied to the purifier is the same as that indicated on the label.
- The air inlet and outlet are completely unobstructed.
- If the filter cover is not properly attached, the purifier will not function properly. Therefore, make sure that the cover is attached correctly.

CONNECTING A MOBILE DEVICE:



You can control the TrueLife Air Purifier P5 WiFi using a mobile device. Download and install the **Tuya Smart** app.

Use the app to pair the purifier with your smartphone. Follow the app's instructions to continue.



Detailed video instructions on how to pair the air purifier with your mobile device can be found here:

https://www.truelife.eu/videos/air_purifier_px_wifi/

USING THE AIR PURIFIER:

Power button

- This is used to turn the purifier on and off. When pressed, the purifier automatically starts in smart mode.

Timer and filter reset button

- The timer can be set from 1 to 8 hours. Each time you press the button, it increases the operating time by 1 hour. After the set operating time has elapsed, the air purifier automatically switches off.
- The filter icon will flash when the filter needs to be replaced (filter replacement is described below). After it has been replaced, hold down the button for 3 seconds. The icon will stop flashing and the filter reset is complete.

UV light button

- The UV light button turns ultraviolet radiation on or off.

Ionization button

- The air purifier automatically turns on the air ionizer. You can turn it off or on again in the application.

Fan speed button

- Three fan speeds can be set on the air purifier: low, medium and high. Use the fan speed button to toggle between these speeds or set smart or sleep mode.

Note: When switched on, the purifier automatically starts in smart mode.

Smart mode

- In smart mode, the purifier regulates the fan speed according to environmental pollution. This means you do not have to set the speed manually; the air purifier will automatically adjust it for you.

Sleep mode

- In sleep mode, the fan operates at a low speed. All lights and backlights are switched off or dimmed to a minimum.

WiFi button





- To pair with a mobile device for the first time, hold down the WiFi button for 3 seconds. When the button starts flashing, the air purifier is ready for pairing. To pair, follow the instructions in the app.

Child lock

- To lock the control panel, hold down the UV light button and the WiFi button at the same time for 3 seconds.
- To unlock the control panel, again hold down the UV light button and the WiFi button at the same time.

AIR QUALITY CONTROL AND POLLUTION:

The air quality indicator turns on automatically when the air purifier is started. After approximately 20 seconds, the indicator uses the sensor to select a colour that corresponds to the quality of the ambient air. At the same time, the sensor accurately detects and displays the number of particles smaller than 2.5 micrometres (PM2.5).

Digital display	Colour	Air quality
1-50		Very good
51-100		Good
101-150		Bad
151 and over		Very bad

MAINTENANCE:

Cleaning

- Always unplug the air purifier from the mains before cleaning.
- Never immerse the air purifier in water or any other liquid.
- Never use aggressive or flammable cleaning agents such as bleach or alcohol to clean any part of the device.
- Never use liquids (or water) to clean the filter.
- Do not attempt to clean the air quality sensor with a vacuum cleaner.
- If you do not intend to use the air purifier for a long time, store it in a dry place.

Air purifier body

- Clean the body of the air purifier regularly inside and outside so that dust does not settle on it. Use a soft, dry or damp cloth to clean the inner and outer plastic parts of the purifier and air outlet.

Air quality sensor

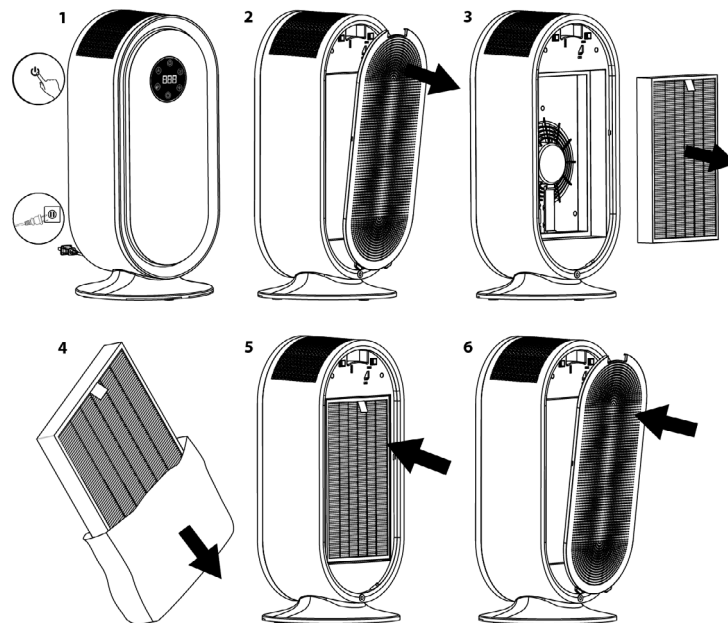
- To ensure the best performance, clean the sensor every two months.
- Clean the sensor using dry cotton buds.

Filter

- Remove the filter from the air purifier, place it on a soft surface and vacuum the filter surface with a brush head.
- Under no circumstances should the filter come into contact with water or any other liquid.

Changing the filter

The filter has a service life of 3600 hours. Replace the filter when the filter icon starts flashing.



1. Turn off the air purifier and unplug it from the power source.
2. Carefully remove the back cover. The cover is fastened with clips.
3. Remove the used filter.
4. Remove the new filter from the plastic packaging.
5. Place the new filter in the purifier.
6. Replace the back cover. Make sure it is properly attached.

ERROR MESSAGES AND TROUBLESHOOTING:

Below you will find the most common problems you may encounter with the air purifier. If the problem you are experiencing is not here, contact your dealer or the manufacturer.

Problem	Cause	Solution
The air purifier cannot be switched on or the control panel is not responding.	Is the air purifier plugged into the mains?	Plug the power cord into the mains.
	Is the child lock on?	Hold the UV light button and WiFi button for 3 seconds at the same time.
	Is the filter cover closed properly?	Put the filter cover on properly.
The air flow is weaker than before.	Is the filter clogged?	Clean the filter.
	Is it a long time since the filter was last replaced?	Replace the filter.
	Have all packaging materials been removed from the filter?	Remove all packaging materials.
The air coming out of the air purifier smells.	Is the filter clogged?	Clean the filter.
	Is it a long time since the filter was last replaced?	Replace the filter.
Smart mode is not working.	Is part of the sensor blocked?	Remove the obstacle that is blocking the sensor.

SAFETY WHEN WORKING WITH THE DEVICE:

1. Carefully read the included safety instructions.
2. For proper handling of the product, read the latest version of the manual which is available for download at: www.truelife.eu.

Printing errors and information changes reserved.

MANUFACTURER:

elem6 s.r.o., Braškovská 15, 16100 Prague 6, Czech Republic



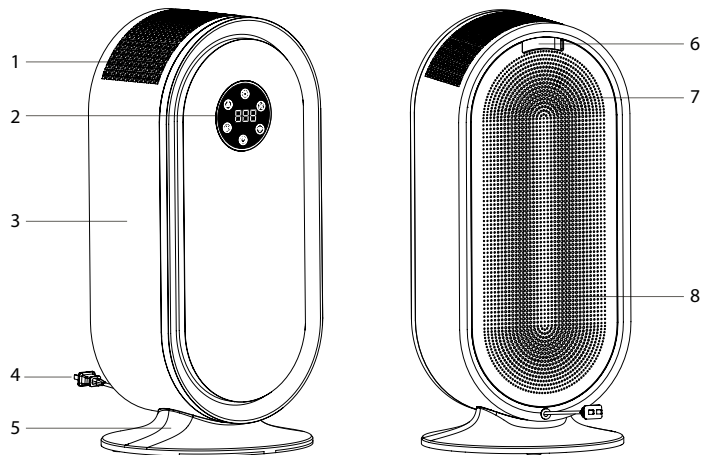
CE RoHS

DE – BEDIENUNGSANLEITUNG

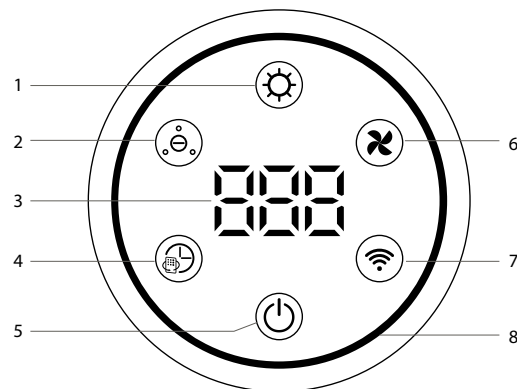
VERPACKUNGSINHALT:

- 1× Luftreiniger
- 1× Filter (im Luftreiniger bereits eingebaut)
- 1× Schnellanleitung
- 1× Sicherheitshinweise

PRODUKTBESCHREIBUNG:



BESCHREIBUNG DES BEDIENFELDS:



- 1. UV-Lampentaste
- 2. Ionisierungstaste
- 3. Luftverschmutzungsanzeige
- 4. Timer- und Filterresettaste
- 5. Ein-/Aus-Taste
- 6. Lüftergeschwindigkeitstaste
- 7. WiFi-Verbindungstaste
- 8. Luftqualitätsanzeige

WIR BEGINNEN:

Entfernen Sie vor dem ersten Gebrauch vorsichtig den Luftreiniger aus der Verpackung und der Plastikfolie. Stellen Sie vor dem Lagern oder Entsorgen des Verpackungsmaterials sicher, dass alle Zubehörteile und Komponenten des Reinigers entfernt wurden. Stellen Sie außerdem sicher, dass die folgenden Punkte erfüllt sind.

- Der Filter wurde aus der Kunststoffverpackung entfernt, in der er geliefert wird.
- Spannung, mit welcher der Luftreiniger versorgt wird, entspricht der auf dem Schild angegebenen Spannung.
- Der Lufteinlass und -auslass sind völlig frei.
- Wenn die Filterabdeckung nicht richtig angebracht ist, funktioniert der Luftreiniger nicht ordnungsgemäß. Stellen Sie daher sicher, dass die Abdeckung richtig sitzt.

MOBILGERÄT ANSCHLIESSEN:



Sie können den Luftreiniger TrueLife Air Purifier P5 WiFi mit einem mobilen Gerät bedienen. Laden Sie die **Tuya Smart** App herunter und installieren Sie sie.

Verwenden Sie die App, um den Reiniger mit einem Mobiltelefon zu koppeln. Befolgen Sie die Anweisungen der App.



Detaillierte Videoanleitung zum Koppeln des Luftreinigers mit einem Mobilgerät finden Sie hier:

https://www.truelife.eu/videos/air_purifier_px_wifi/

LUFTREINIGER VERWENDEN:

Ein-/Aus-Taste

- Sie dient zum Ein- und Ausschalten des Luftreinigers. Beim Drücken startet der Luftreiniger automatisch im Smart-Modus.

Timer- und Filterresettaste

- Der Timer kann für 1 bis 8 Stunden eingestellt werden. Jeder Tastendruck erhöht die Betriebszeit um 1 Stunde. Nach Ablauf der eingestellten Betriebszeit schaltet sich der Luftreiniger automatisch aus.
- Das Symbol des Filters beginnt zu blinken, wenn der Filter ausgetauscht werden muss (Filterwechsel wird unten beschrieben). Wenn der Filterwechsel abgeschlossen ist, halten Sie die Taste 3 Sekunden lang gedrückt. Das Symbol hört auf zu blinken und der Filter-Reset wird erfolgreich abgeschlossen.

UV-Lampentaste

- Die UV-Lampentaste schaltet ultraviolettes Licht ein oder aus.

Ionisierungstaste

- Der Luftionisator wird im Luftreiniger automatisch eingeschaltet. Er kann in der App aus- oder wieder eingeschaltet werden.

Lüftergeschwindigkeitstaste

- Am Luftreiniger können drei Lüftergeschwindigkeiten eingestellt werden: niedrig, mittel und hoch. Mit der Lüftergeschwindigkeitstaste können wir zwischen diesen Geschwindigkeiten wechseln oder den Smart- oder Schlafmodus einstellen.

Bemerkung: Beim Einschalten startet der Luftreiniger automatisch im Smart-Modus.

Smart-Modus

- Wenn der Smart-Modus am Luftreiniger eingestellt ist, reguliert der Luftreiniger die Lüftergeschwindigkeit entsprechend der Verschmutzung der Umgebungsluft. Sie müssen daher keine Geschwindigkeit einstellen, der Luftreiniger erledigt alles für Sie.

Schlafmodus

- Im Schlafmodus läuft der Lüfter mit niedriger Geschwindigkeit. Alle Lichter und Hintergrundbeleuchtung sind ausgeschaltet oder auf minimales Licht gedimmt.

WiFi -Taste

- Beim ersten Koppeln mit einem mobilen Gerät halten Sie die WiFi-Taste 3 Sekunden lang gedrückt. Sobald die Taste zu blinken beginnt, ist der Luftreiniger zum Koppeln bereit. Befolgen Sie zum Koppeln die Anweisungen in der App.

Kindersicherung

- Um das Bedienfeld zu sperren, halten Sie die UV-Lampentaste und die WiFi-Taste gleichzeitig 3 Sekunden lang gedrückt.
- Halten Sie zum Entsperren des Bedienfelds gleichzeitig die UV-Lampentaste und die WiFi-Taste gedrückt.

LUFTQUALITÄTS- UND LUFTVERSCHMUTZUNGSKONTROLLE:

Die Luftqualitätsanzeige wird automatisch eingeschaltet, wenn der Luftreiniger gestartet wird. Nach ca. 20 Sekunden wählt die Anzeige mithilfe des Sensors eine Farbe aus, die der Umgebungsluftqualität entspricht. Zusammen mit einer Farbdarstellung der Luftqualität erkennt der Sensor die Anzahl der Partikel, die kleiner als 2,5 Mikrometer (PM_{2,5}) sind, genau und zeigt sie auf dem Display an.

Digitalanzeige	Farbe	Luftqualität
1–50	○	Sehr gut
51–100	○	Gut
101–150	○	Schlecht
151 und mehr	○	Sehr schlecht

WARTUNG:

Reinigung

- Ziehen Sie vor der Reinigung immer den Netzstecker aus der Steckdose.
- Tauchen Sie den Luftreiniger niemals in Wasser oder eine andere Flüssigkeit.
- Verwenden Sie zum Reinigen von Teilen niemals aggressive oder brennbare Reinigungsmittel wie Bleichmittel oder Alkohol.
- Verwenden Sie zum Reinigen des Filters niemals Flüssigkeiten (kein Wasser).
- Versuchen Sie nicht, den Luftqualitätssensor mit einem Staubsauger zu reinigen.
- Wenn Sie den Luftreiniger längere Zeit nicht benutzen, lagern Sie ihn an einem trockenen Ort.

Luftreinigergehäuse

- Reinigen Sie das Luftreinigergehäuse regelmäßig innen und außen, um zu verhindern, dass sich Staub darauf absetzt. Verwenden Sie ein weiches, trockenes oder leicht feuchtes Tuch, um die inneren und äußeren Kunststoffteile des Luftreinigers und den Luftauslass zu reinigen.

Luftqualitätssensor

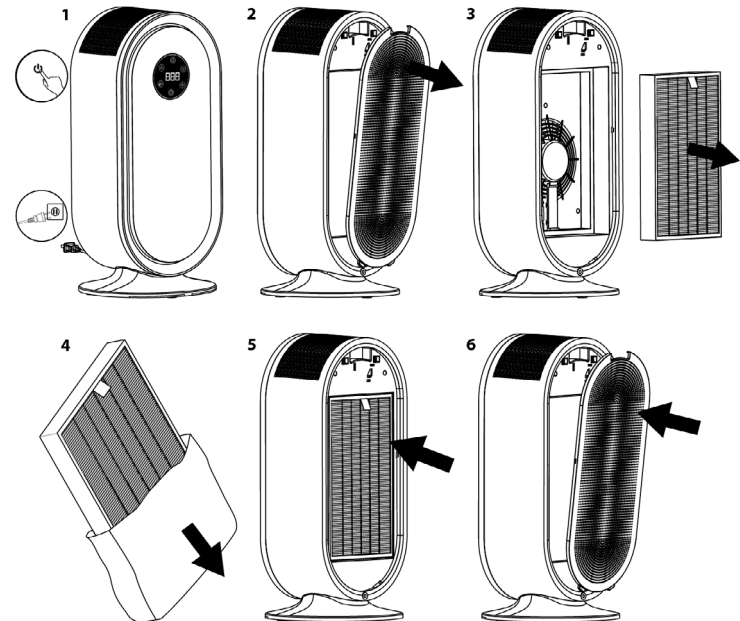
- Um die bestmögliche Leistung zu gewährleisten, reinigen Sie den Sensor alle zwei Monate.
- Reinigen Sie den Sensor mit einem trockenen Wattestäbchen.

Filter

- Nehmen Sie den Filter aus dem Luftreiniger, legen Sie ihn auf eine weiche Oberfläche und saugen Sie die Filteroberfläche mit einem Staubsauger mit Bürstenaufsatz ab.
- Der Filter darf niemals mit Wasser oder anderen Flüssigkeiten in Kontakt kommen.

Filterwechsel

Die Lebensdauer des Filters beträgt 3600 Stunden. Sobald das Symbol des Filters zu blinken beginnt, muss er ersetzt werden.



1. Schalten Sie den Luftreiniger aus und trennen Sie ihn von der Stromversorgung.
2. Entfernen Sie vorsichtig die hintere Abdeckung. Die Abdeckung ist mit Clips befestigt.
3. Entfernen Sie den gebrauchten Filter.
4. Nehmen Sie den neuen Filter aus der Kunststoffverpackung heraus.
5. Setzen Sie den neuen Filter in den Reiniger ein.
6. Bringen Sie die hintere Abdeckung wieder an. Stellen Sie sicher, dass sie richtig installiert ist.

FEHLERMELDUNGEN UND FEHLERBEHEBUNG:

Im Folgenden finden Sie die häufigsten Probleme aufgelistet, die bei einem Luftreiniger auftreten können. Wenn Sie hier keine Lösung für Ihr Problem finden, wenden Sie sich an Ihren Händler oder Hersteller.

Problem	Ursache	Lösung
Der Luftreiniger kann nicht eingeschaltet werden oder das Bedienfeld reagiert nicht.	Ist der Luftreiniger ans Stromnetz angeschlossen?	Stecken Sie das Netzkabel in eine Steckdose.
	Ist die Kindersicherung eingeschaltet?	Halten Sie die UV-Lampentaste und die WiFi-Taste gleichzeitig 3 Sekunden lang gedrückt.
Der Luftstrom ist schwächer als zuvor.	Ist die Filterabdeckung richtig geschlossen?	Bringen Sie die Filterabdeckung wieder richtig an.
	Ist der Filter verstopft?	Reinigen Sie den Filter.
	Wurde der Filter seit langem nicht ausgetauscht?	Wechseln Sie den Filter.
Die aus dem Luftreiniger austretende Luft riecht.	Wurden alle Verpackungsmaterialien aus dem Filter entfernt?	Entfernen Sie sämtliches Verpackungsmaterial.
	Ist der Filter verstopft?	Reinigen Sie den Filter.
Der Smart-Modus funktioniert nicht.	Wurde der Filter seit langem nicht ausgetauscht?	Wechseln Sie den Filter.
	Ist ein Teil des Sensors blockiert?	Entfernen Sie das Hindernis, das den Sensor blockiert.

SICHERHEIT BEI ARBEIT MIT DEM GERÄT:

1. Lesen Sie die beigefügten Sicherheitshinweise sorgfältig durch.
2. Lesen Sie zur ordnungsgemäßen Handhabung des Produkts die neueste Version des Handbuchs, das unter www.truelife.eu heruntergeladen werden kann.

Druckfehler und Änderungen von Informationen vorbehalten.

HERSTELLER:

elem6 s.r.o., Braškovská 15, 16100 Praha 6, Tschechische Republik

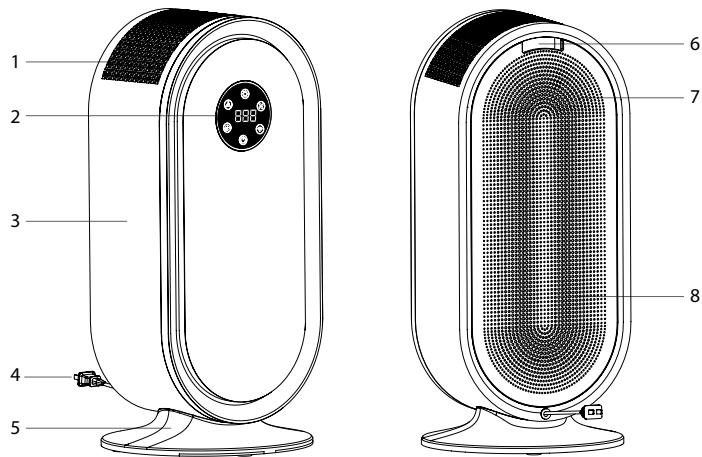


CZ – NÁVOD K POUŽITÍ

OBSAH BALENÍ:

- 1× čistička vzduchu
- 1× filtr (již instalován v čističce vzduchu)
- 1× rychlý průvodce
- 1× bezpečnostní instrukce

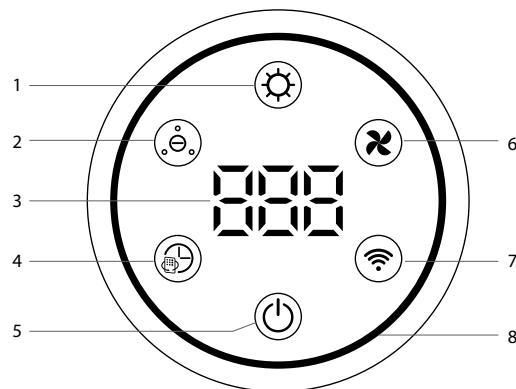
POPIS PRODUKTU:



- 1. Vývod vzduchu
- 2. Ovládací panel
- 3. Tělo čističky vzduchu
- 4. Napájecí kabel

- 5. Základna
- 6. Zadní kryt
- 7. Senzor kvality vzduchu
- 8. Přívod vzduchu

POPIS OVLÁDACÍHO PANELU:



- 1. Tlačítko UV lampa
- 2. Tlačítko ionizace
- 3. Hodnota znečištění vzduchu
- 4. Tlačítko časovač a reset filtru

- 5. Tlačítko zapnutí/vypnutí
- 6. Tlačítko rychlost ventilátoru
- 7. Tlačítko WiFi připojení
- 8. Indikátor kvality vzduchu

ZAČÍNÁME:

Před prvním použitím opatrně vyjměte čističku vzduchu z krabice a plastového obalu. Před uložením obalového materiálu nebo jeho likvidací zkontrolujte, že veškeré příslušenství a součástky čističky jsou vyjmuty. Dále se ujistěte, že následující body jsou splněny.

- Filtr byl vyndán z plastového obalu, ve kterém je dodáván.
- Napětí, které bude do čističky dodáváno, se shoduje s napětím, které je uvedeno na štítku.
- Vstup a výstup vzduchu jsou zcela bez překážek.
- Pokud kryt filtru není správně nasazen, čistička vzduchu nebude fungovat správně. Ujistěte se tedy, že je kryt nasazen správně.

PŘIPOJENÍ MOBILNÍHO ZAŘÍZENÍ:



Čističku vzduchu TrueLife Air Purifier P5 WiFi můžete ovládat pomocí mobilního zařízení. Stáhněte si a nainstalujte aplikaci **Tuya Smart**.

Pomocí aplikace spárujte čističku s mobilním telefonem. Pokračujte podle pokynů aplikace.



Podrobný video návod, jak čističku vzduchu spárovat s mobilním zařízením naleznete zde:

https://www.truelife.eu/videos/air_purifier_px_wifi/

POUŽITÍ ČISTIČKY VZDUCHU:

Tlačítko zapnout a vypnout

- Toto slouží k zapnutí a vypnutí čističky. Po stisknutí se čistička automaticky spustí v chytrém režimu.

Tlačítko časovač a reset filtru

- Časovač lze nastavit od 1 do 8 hodin. Každé stisknutí tlačítka zvyšuje dobu provozu o 1 hodinu. Po uplynutí nastavené doby provozu se čistička vzduchu automaticky vypne.
- Ikona filtru začne blikat ve chvíli, kdy je potřeba vyměnit filtr (výměna filtru je popsána níže). Po dokončení výměny podržte tlačítko po dobu 3 sekund, ikona přestane blikat a reset filtru je tak zdárně dokončen.

Tlačítko UV lampa

- Tlačítko UV lampa zapíná nebo vypíná ultrafialové záření.

Tlačítko ionizace

- V čističce vzduchu je automaticky zapnutý ionizátor vzduchu. Jeho vypnutí nebo opětovné zapnutí lze provést pomocí tlačítka ionizace.

Tlačítko rychlost ventilátoru

- Na čističce vzduchu můžeme nastavit tři rychlosti ventilátoru: nízká, střední a vysoká. Pomocí tlačítka rychlost ventilátoru můžeme mezi těmito rychlostmi přepínat anebo nastavit chytrý nebo spací režim.

Poznámka: Po zapnutí se čistička automaticky spustí v chytrém režimu.

Chytrý režim

- Pokud je na čističce vzduchu nastavený chytrý režim, čistička reguluje rychlost ventilátoru podle znečištění okolního prostředí. Nemusíte tedy nastavovat žádnou rychlost, čistička vzduchu udělá vše za vás.

Spánkový režim

- Ve spánkovém režimu pracuje ventilátor na nízkou rychlost. Všechna světla a podsvícení jsou vypnuta nebo ztlumena na minimální svit.

Tlačítko WiFi





- Pro první spárování s mobilním zařízením, podržte tlačítko WiFi po dobu 3 sekund. Ve chvíli kdy začne tlačítko blikat, je čistička vzduchu připravené na párování. Pro spárování pokračujte dle pokynů v aplikaci.

Dětský zámek

- Pokud chcete uzamknout ovládací panel, podržte zároveň tlačítko UV lampy a tlačítko WiFi po dobu 3 sekund.
- Pro odemknutí ovládací panelu opět podržte zároveň tlačítko UV lampy a tlačítko WiFi.

KONTROLA KVALITY A ZNEČIŠTĚNÍ VZDUCHU:

Indikátor kvality vzduchu se automaticky zapne při spuštění čističky vzduchu. Přibližně po 20 sekundách indikátor pomocí senzoru zvolí barvu, která odpovídá kvalitě okolního vzduchu. Zároveň s barevným znázorněním kvality vzduchu senzor přesně detekuje počet částic menších než 2,5 mikrometru (PM2,5) a znázorní je na displeji.

Digitální displej	Barva	Kvalita vzduchu
1–50		Velmi dobrá
51–100		Dobrá
101–150		Špatná
151 a více		Velmi špatná

ÚDRŽBA:

Čištění

- Před čištěním čističku vzduchu vždy odpojte ze sítě.
- Nikdy čističku vzduchu neponořujte do vody nebo do jiné tekutiny.
- K čištění žádné části nikdy nepoužívejte agresivní nebo hořlavé čisticí prostředky, jako je například bělidlo nebo alkohol.
- K čištění filtru nikdy nepoužívejte tekutiny (ani vodu).
- Nepokoušejte se čistit senzor kvality vzduchu vysavačem.
- Pokud čističku vzduchu nepoužíváte delší dobu, uskladněte ji na suché místo.

Tělo čističky vzduchu

- Tělo čističky vzduchu pravidelně čistěte zevnitř i zvenku, aby se na něm neusazoval prach. Pomocí měkkého, suchého nebo lehce navlhčeného hadříku očistěte vnitřní i vnější plastové část čističky a výstup vzduchu.

Senzor kvality vzduchu

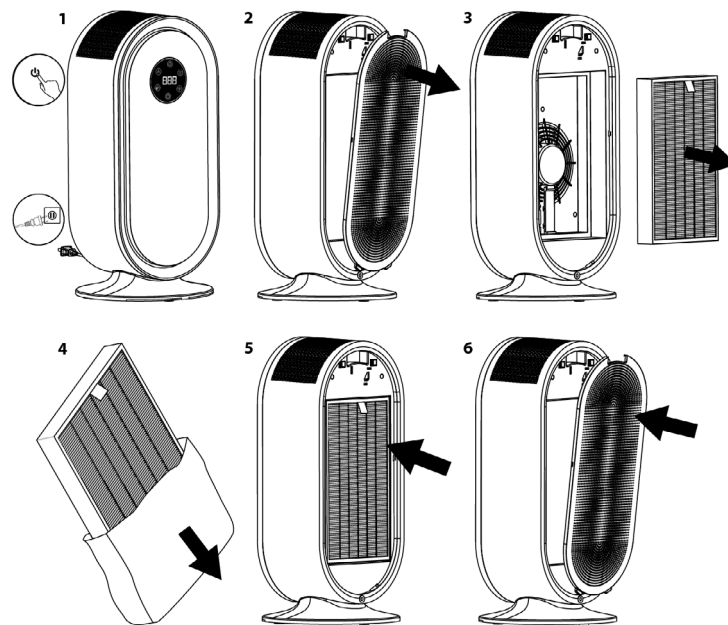
- Abyste zajistili co nejlepší výkon, čistěte senzor každé dva měsíce.
- Senzor vyčistěte pomocí suché vatové tyčinky.

Filtr

- Vyjměte filtr z čističky vzduchu, položte jej na měkkou podložku a povrch filtru vysajte pomocí vysavače s kartáčovou hlavici.
- Filtr nesmí v žádném případě přijít do styku s vodou nebo jinou tekutinou.

Výměna filtru

Životnost filtru je 3600 hodin. Jakmile začne blikat ikona filtru, je potřeba ho vyměnit.



1. Vypněte čističku vzduchu a vypojte ji ze zdroje elektrického napětí.
2. Opatrně sejměte zadní kryt. Kryt je upevněn pomocí spon.
3. Vyjměte použitý filtr.
4. Vyjměte nový filtr z plastového obalu.
5. Vložte nový filtr na své místo v ně čističky.
6. Upevněte zadní kryt zpět na své místo. Ujistěte se, že je správně nasazen.

CHYBOVÁ HLÁŠENÍ A ŘEŠENÍ PROBLÉMŮ:

Níže naleznete nejčastější problémy, s nimiž se můžete u čističky vzduchu setkat. Pokud se zde problém, s kterým se potýkáte, nenachází, kontaktujte prodejce nebo výrobce.

Problém	Příčina	Řešení
Čistička vzduchu nelze zapnout nebo ovládací panel nereaguje.	Je čistička vzduchu zapojena do elektrické sítě?	Zapojte napájecí kabel do elektrické sítě.
	Je zapnutý dětský zámek?	Podržte zároveň tlačítko UV lampy a tlačítko WiFi po dobu 3 sekund.
	Je kryt filtru správně zavřen?	Nasadte kryt filtru správně.
Proud vzduchu je slabší než dříve.	Filtr je zanesený?	Vyčistěte filtr.
	Filtr nebyl dlouho vyměněn?	Vyměňte filtr.
	Byly z filtru odstraněny všechny obalové materiály?	Odstraňte všechny obalové materiály.
Vzduch vycházející z čističky vzduchu zapáchá.	Filtr je zanesený?	Vyčistěte filtr.
	Filtr nebyl dlouho vyměněn?	Vyměňte filtr.
Nefunguje chytrý režim.	Není část senzoru blokována?	Odstraňte překážku, která senzoru překáží.

BEZPEČNOST PŘI PRÁCI SE ZAŘÍZENÍM:

1. Pozorně si přečtěte připojené bezpečnostní pokyny.
2. Pro správné zacházení s produktem si přečtěte nejaktuálnější verzi manuálu, která je dostupná ke stažení na stránce: www.trueulife.eu.

Tiskové chyby a změny informací vyhrazeny.

VÝROBCE:

elem6 s.r.o., Braškovská 15, 16100 Praha 6, Česká republika



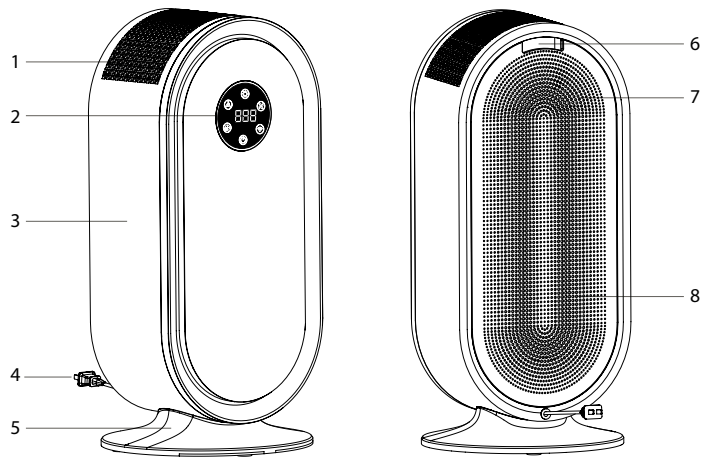
CE RoHS

SK – NÁVOD NA POUŽÍVANIE

OBSAH BALENIA:

- 1× čistička vzduchu
- 1× filter (už inštalovaný v čističke vzduchu)
- 1× rýchly sprievodca
- 1× bezpečnostné inštrukcie

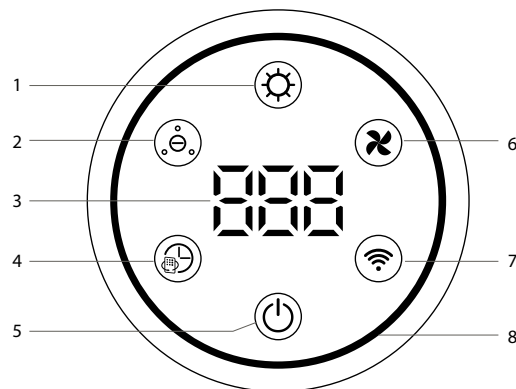
POPIS PRODUKTU:



- 1. Vývod vzduchu
- 2. Ovládací panel
- 3. Telo čističky vzduchu
- 4. Napájací kábel

- 5. Základňa
- 6. Zadný kryt
- 7. Senzor kvality vzduchu
- 8. Prívod vzduchu

POPIS OVLÁDACIEHO PANELU:



- 1. Tlačidlo UV lampa
- 2. Tlačidlo ionizácia
- 3. Hodnota znečistenia vzduchu
- 4. Tlačidlo časovač a reset filtrov

- 5. Tlačidlo zapnutia/vypnutia
- 6. Tlačidlo rýchlosť ventilátoru
- 7. Tlačidlo WiFi pripojenia
- 8. Indikátor kvality vzduchu

ZAČÍNÁME:

Pred prvým použitím opatrne vyberte čističku vzduchu z krabice a plastového obalu. Pred uložením obalového materiálu alebo jeho likvidáciou skontrolujte, že všetko príslušenstvo a súčiastky čističky sú vybraté. Ďalej sa ubezpečte, že sú splnené nasledujúce body.

- Filter bol vybratý z plastového obalu, v ktorom je dodávaný.
- Napätie, ktoré bude do čističky dodávať, sa zhoduje s napätím, ktoré je uvedené na štítku.
- Vstup a výstup vzduchu sú úplne bez prekážok.
- Pokiaľ kryt filtra nie je správne nasadený, čistička vzduchu nebude fungovať správne. Uistite sa preto, že je kryt nasadený správne.

PRIPOJENIE MOBILNÉHO ZARIADENIA:



Čističku vzduchu TrueLife Air Purifier P5 WiFi môžete ovládať pomocou mobilného zariadenia. Stiahnite si a nainštalujte aplikáciu **Tuya Smart**.

Pomocou aplikácie spárujte čističku s mobilným telefónom. Pokračujte podľa pokynov aplikácie.



Podrobný video návod, ako čističku vzduchu spárovať s mobilným zariadením nájdete tu:

https://www.truelife.eu/videos/air_purifier_px_wifi/

POUŽITIE ČISTIČKY VZDUCHU:

Tlačidlá zapnúť a vypnúť

- Toto slúži na zapnutie a vypnutie čističky. Po stlačení sa čistička automaticky spustí v inteligentnom režime.

Tlačidlá časovač a reset filtra

- Časovač možno nastaviť od 1 do 8 hodín. Každé stisknutí tlačítka zvyšuje dobu provozu o 1 hodinu. Po uplynutí nastavené doby provozu sa čistička vzduchu automaticky vypne.
- Ikona filtra začne blikať vo chvíli, kedy je potreba vymeniť filter (výmena filtra je popísaná nižšie). Po dokončení výmeny podržte tlačidlo po dobu 3 sekúnd, ikona prestane blikať a reset filtra je tak úspešne dokončený.

Tlačidlo UV lampa

- Tlačidlo UV lampa zapína alebo vypína ultrafialové žiarenie.

Tlačidlo ionizácie

- V čističke vzduchu je automaticky zapnutý ionizátor vzduchu. Jeho vypnutie alebo opätovné zapnutie je možné vykonať v aplikácii.

Tlačidlo rýchlosť ventilátora

- Na čističke vzduchu môžeme nastaviť tri rýchlosti ventilátora: nízka, stredná a vysoká. Pomocou tlačidla rýchlosť ventilátora môžeme medzi týmito rýchlosťami prepínať alebo nastaviť inteligentný alebo spací režim.

Poznámka: Po zapnutí sa čistička automaticky spustí v inteligentnom režime.

Inteligentný režim

- Pokiaľ je na čističke vzduchu nastavený inteligentný režim, čistička reguluje rýchlosť ventilátora podľa znečistenia okolitého prostredia. Nemusíte teda nastaviť žiadnu rýchlosť, čistička vzduchu urobí všetko za vás.

Spánkový režim

- V spánkovom režime pracuje ventilátor na nízku rýchlosť. Všetky svetlá a podsvietenia sú vypnuté alebo stlmené na minimálny svit.

Tlačidlá WiFi





- Pre prvé spárovanie s mobilným zariadením, podržte tlačidlo WiFi po dobu 3 sekúnd. Vo chvíli kedy začne tlačidlo blikať, je čistička vzduchu pripravená na párovanie. Pre spárovanie pokračujte podľa pokynov v aplikácii.

Detský zámok

- Pokiaľ chcete uzamknúť ovládací panel, podržte zároveň tlačidlo UV lampy a tlačidlo WiFi po dobu 3 sekúnd.
- Pre odomknutie ovládacieho panelu opäť podržte zároveň tlačidlo UV lampy a tlačidlo WiFi.

KONTROLA KVALITY A ZNEČISTENIA VZDUCHU:

Indikátor kvality vzduchu sa automaticky zapne pri spustení čističky vzduchu. Približne po 20 sekundách indikátor pomocou senzoru zvolí farbu, ktorá odpovedá kvalite okolitého vzduchu. Zároveň s farebným znázornením kvality vzduchu senzor presne deteguje počet častíc menších než 2,5 mikrometru (PM2,5) a znázorní ich na displeji.

Digitálny displej	Farba	Kvalita vzduchu
1–50		Veľmi dobrá
51–100		Dobrá
101–150		Zlá
151 a viac		Veľmi zlá

ÚDRŽBA:

Čistenie

- Pred čistením čističky vzduchu vždy odpojte zo siete.
- Nikdy čističku vzduchu neponárajte do vody alebo do inej tekutiny.
- Na čistenie ktorejkoľvek časti nikdy nepoužívajte agresívne alebo horľavé čistiace prostriedky ako je napríklad bieliadlo alebo alkohol.
- Na čistenie filtra nikdy nepoužívajte tekutiny (ani vodu).
- Nepokúšajte sa čistiť senzor kvality vzduchu vysávačom.
- Pokiaľ čističku vzduchu nepoužívate dlhšiu dobu, uskladnite ju na suché miesto.

Telo čističky vzduchu

- Telo čističky vzduchu pravidelne čistite z vnútra aj z vonku, aby sa na ňom neusádzal prach. Pomocou mäkkej, suchej alebo ľahko navlhčenej handričky očistite vnútorné aj vonkajšie plastové časti čističky a výstup vzduchu.

Senzor kvality vzduchu

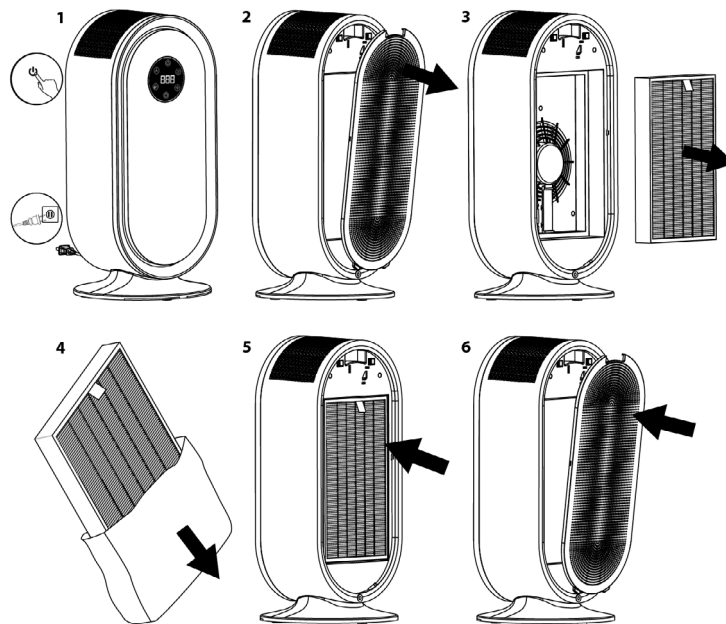
- Aby ste zaistili čo najlepší výkon, čistite senzor každé dva mesiace.
- Senzor vyčistite pomocou suchej vatovej tyčinky.

Filter

- Vyberte filter z čističky vzduchu, položte ho na mäkkú podložku a povrch filtra vysajte pomocou vysávača s kefovou hlavnicou.
- Filter nesmie v žiadnom prípade prísť do styku s vodou alebo inou tekutinou.

Výmena filtra

Životnosť filtra je 3600 hodín. Akonáhle začne blikať ikona filtra, je potreba ho vymeniť.



1. Vypnite čističku vzduchu a vypojte ju zo zdroja elektrického napätia.
2. Opatrne odstráňte zadný kryt. Kryt je upevnený pomocou spôn.
3. Vyberte použitý filter.
4. Vyberte nový filter z plastového obalu.
5. Vložte nový filter na svoje miesto vo vnútri čističky.
6. Upevnite zadný kryt späť na svoje miesto. Uistite sa, že je správne nasadený.

CHYBOVÉ HLÁSENIA A RIEŠENIE PROBLÉMOV:

Nižšie nájdete najčastejšie problémy, s ktorými sa môžete pri čističke vzduchu stretnúť. Pokiaľ sa tu problém, s ktorým sa stretávate, nenachádza, kontaktujte predajcu alebo výrobcu.

Problém	Príčina	Riešenie
Čističku vzduchu nie je možné zapnúť alebo ovládací panel nereaguje.	Je čistička vzduchu zapojená do elektrickej siete?	Zapojte napájací kábel do elektrickej siete.
	Je zapnutý detský zámok?	Podržte zároveň tlačidlo UV lampy a tlačidlo WiFi po dobu 3 sekúnd.
	Je kryt filtra správne zatvorený?	Nasajte kryt filtra správne.
Prúd vzduchu je slabší než býval.	Filter je zanesený?	Vyčistite filter.
	Filter nebol dlho vymenený?	Vymeňte filter.
	Boli z filtra odstránené všetky obalové materiály?	Odstráňte všetok obalový materiál.
Vzduch vychádzajúci z čističky vzduchu zapácha.	Filter je zanesený?	Vyčistite filter.
	Filter nebol dlho vymenený?	Vymeňte filter.
Nefunguje inteligentný režim.	Nie je časť senzoru blokována?	Odstráňte prekážku, ktorá senzoru prekáža.

BEZPEČNOSŤ PRI PRÁCI SO ZARIADENÍM:

1. Pozorne si prečítajte pripojené bezpečnostné pokyny.
2. Pre správne zachádzanie s produktom si prečítajte najaktuálnejšiu verziu manuálu, ktorá je dostupná na stiahnutie na stránke: www.truelife.eu.

Tlačové chyby a zmeny informácií vyhradené.

VÝROBCA:

elem6 s.r.o., Braškovská 15, 16100 Praha 6, Česká republika



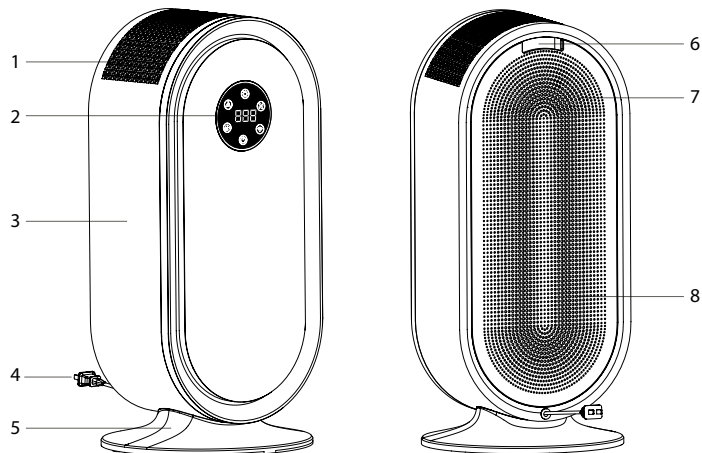
CE RoHS

PL – INSTRUKCJA UŻYCIA

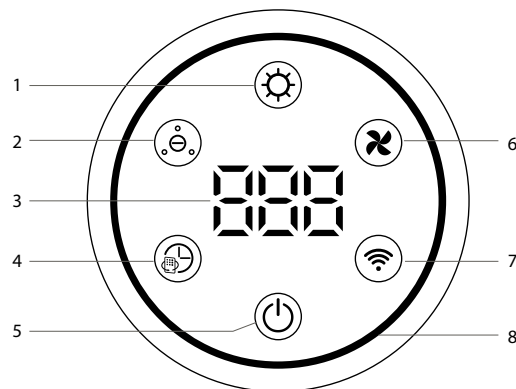
ZAWARTOŚĆ ZESTAWU:

- 1× oczyszczacz powietrza
- 1× filtr (już zainstalowany w oczyszczaczu powietrza)
- 1× szybki przewodnik
- 1× wskaźniki bezpieczeństwa

OPIS PRODUKTU:



OPIS PANELU STEROWANIA:



- 1. Przycisk lampa UV
- 2. Przycisk jonizacji
- 3. Wartość zanieczyszczenia powietrza
- 4. Przycisk programator czasowy i reset filtra
- 5. Przycisk włączenie/wyłączenie
- 6. Przycisk prędkość wentylatora
- 7. Przycisk podłączenia WiFi
- 8. Wskaźnik jakości powietrza

ZACZYNAAMY:

Przed pierwszym użyciem ostrożnie wyjąć oczyszczacz powietrza z kartonu i plastikowej folii. Przed odłożeniem lub utylizacją opakowania upewnij się, że wszystkie akcesoria i elementy oczyszczacza zostały wyjęte. Ponadto upewnij się, że zostały spełnione następujące punkty.

- Filtr został wyjęty z plastikowego opakowania, w którym jest dostarczany.
- Napięcie, które będzie dostarczane do oczyszczacza, odpowiada napięciu wskazanemu na tabliczce.
- Wlot i wylot powietrza są całkowicie drożne.
- Jeśli pokrywa filtra nie zostanie odpowiednio założona, oczyszczacz powietrza nie będzie działał prawidłowo. Dlatego upewnij się, że pokrywa jest prawidłowo założona.

PODŁĄCZENIE URZĄDZENIA MOBILNEGO:



Oczyszczacz powietrza Truelife Air Purifier P5 WiFi możesz obsługiwać za pomocą urządzenia mobilnego. Pobierz i zainstaluj aplikację **Tuya Smart**.

Za pomocą aplikacji sparuj oczyszczacz z telefonem komórkowym. Postępuj zgodnie z instrukcjami aplikacji.



Szczegółowy film instrukcyjny, jak sparować oczyszczacz z urządzeniem mobilnym znajdziesz tu:

https://www.truelife.eu/videos/air_purifier_px_wifi/

UŻYWANIE OCZYSZCZACZA POWIETRZA:

Przycisk włączyć/wyłączyć

- Służy on do włączenia i wyłączenia oczyszczacza. Po naciśnięciu oczyszczacz automatycznie uruchomi się w trybie inteligentnym.

Przycisk programator czasowy i reset filtra

- Programator czasowy można ustawić od 1 do 8 godzin. Każde naciśnięcie przycisku wydłuża czas działania o 1 godzinę. Po upływie ustawionego czasu oczyszczacz powietrza wyłącza się automatycznie.
- Ikona filtra zacznie migać, gdy trzeba będzie wymienić filtr (opis wymiany filtra opisano poniżej). Po zakończeniu wymiany przytrzymać przycisk przez 3 sekundy, ikona przestanie migać, a resetowanie filtra zakończy się powodzeniem.

Przycisk lampa UV

- Przycisk lampy UV włącza lub wyłącza promieniowanie ultrafioletowe.

Przycisk jonizacji

- Jonizator powietrza jest automatycznie włączony w oczyszczacz powietrza. Można go wyłączyć lub ponownie włączyć w aplikacji.

Przycisk prędkość wentylatora

- Na oczyszczacz powietrza możemy ustawić trzy prędkości wentylatora: niską, średnią i wysoką. Za pomocą przycisku prędkość wentylatora możemy przełączać między tymi prędkościami lub ustawić tryb inteligentny lub uśpienia.

Uwaga: Po włączeniu oczyszczacz automatycznie uruchomi się w trybie inteligentnym.

Tryb inteligentny

- Jeśli na oczyszczacz powietrza jest ustawiony tryb inteligentny, oczyszczacz reguluje prędkość wentylatora w zależności od zanieczyszczenia otaczającego środowiska. Nie musisz więc ustawiać żadnej prędkości, oczyszczacz powietrza zrobi wszystko za Ciebie.

Tryb uśpienia

- W trybie uśpienia wentylator pracuje z niską prędkością. Wszystkie światła i podświetlenia są wyłączone lub przyćmionne do minimum.

Przycisk WiFi





- Podczas pierwszego sparowania z urządzeniem mobilnym przytrzymaj przycisk WiFi przez 3 sekundy. Gdy tylko przycisk zacznie migać, oczyszczacz powietrza jest gotowy do sparowania. W celu sparowania postępować zgodnie z instrukcjami w aplikacji.

Blokada rodzicielska

- Aby zablokować panel sterowania, przytrzymaj jednocześnie przycisk lampy UV i przycisk WiFi przez 3 sekundy.
- Aby odblokować panel sterowania ponownie przytrzymaj jednocześnie przycisk lampy UV i przycisk WiFi.

KONTROLA JAKOŚCI I ZANIECZYSZCZENIA POWIETRZA:

Wskaźnik jakości powietrza włącza się automatycznie po uruchomieniu oczyszczacza powietrza. Po około 20 sekundach wskaźnik za pomocą czujnika wybiera kolor odpowiadający jakości powietrza w otoczeniu. Wraz z kolorowym odzwierciedleniem jakości powietrza czujnik dokładnie wykrywa liczbę cząstek mniejszych niż 2,5 mikrometra (PM2,5) i wyświetla je na wyświetlaczu.

Wyświetlacz cyfrowy	Kolor	Jakość powietrza
1-50		Bardzo dobra
51-100		Dobra
101-150		Zła
151 i więcej		Bardzo zła

KONSERWACJA:

Czyszczenie

- Przed czyszczeniem zawsze odłącz oczyszczacz powietrza z sieci.
- Nigdy nie zanurzaj oczyszczacza powietrza w wodzie ani innym płynie.
- Nigdy nie używaj agresywnych lub łatwopalnych środków czyszczących, takich jak wybielacz lub alkohol, do czyszczenia jakiegokolwiek części.
- Do czyszczenia filtra nigdy nie używaj płynów (ani wody).
- Nie próbuj czyścić czujnika jakości powietrza odkurzaczem.
- Jeśli nie używasz oczyszczacza powietrza przez dłuższy czas, przechowuj go w suchym miejscu.

Obudowa oczyszczacza powietrza

- Regularnie czyść obudowę oczyszczacza powietrza od wewnątrz i z zewnątrz, aby zapobiec osadzeniu się na nim kurzu. Do czyszczenia wewnętrznych i zewnętrznych części plastikowych oraz wylotu powietrza używać miękkiej, suchej lub lekko wilgotnej szmatki.

Czujnik jakości powietrza

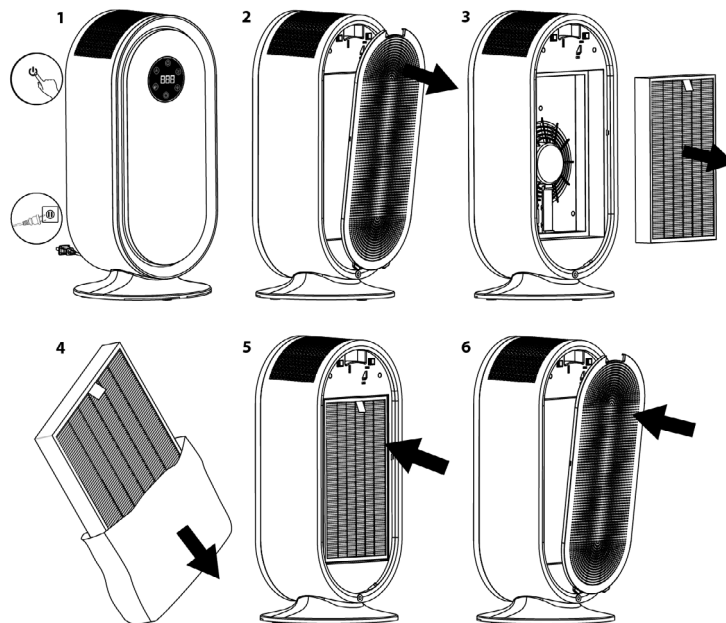
- Aby zapewnić jak najlepszą wydajność, czyść czujnik co dwa miesiące.
- Czujnik wyczyść suchym wacikiem.

Filtr

- Wyjmij filtr z oczyszczacza powietrza, połóż go na miękkiej powierzchni i odkurz powierzchnię filtra odkurzaczem używając szczoteczki
- Filtr nie może nigdy być w kontakcie z wodą ani inną cieczą.

Wymiana filtra

Żywotność filtra wynosi 3600 godzin. Gdy tylko ikona filtra zacznie migać, należy go wymienić.



1. Wyłączyć oczyszczacz powietrza i odłączyć go od zasilania.
2. Ostrożnie zdjąć tylną pokrywę. Pokrywa jest zamocowana za pomocą klamer.
3. Wyjąć zużyty filtr.
4. Wyjąć nowy filtr z plastikowej folii.
5. Włożyć nowy filtr na miejsce wewnątrz oczyszczacza.
6. Zamocować tylną pokrywę w swoim miejscu. Upewnić się, że została prawidłowo nasadzona.

KOMUNIKATY BŁĘDÓW I ROZWIĄZYWANIE PROBLEMÓW:

Poniżej przedstawiono najczęstsze problemy, które mogą wystąpić podczas korzystania z oczyszczacza powietrza. Jeśli nie ma tu problemu, z którym się spotykasz, skontaktuj się ze sprzedawcą lub producentem.

Problem	Przyczyna	Rozwiązanie
Nie można włączyć oczyszczacza powietrza lub panel sterowania nie reaguje.	Czy oczyszczacz powietrza jest podłączony do sieci?	Podłącz przewód zasilający do sieci elektrycznej.
	Czy blokada rodzicielska jest włączona?	Przytrzymaj jednocześnie przycisk lampy UV i przycisk WiFi przez 3 sekundy.
	Czy pokrywa filtra jest prawidłowo zamknięta?	Założ prawidłowo pokrywę filtra.
Przepływ powietrza jest słabszy niż wcześniej.	Czy filtr jest zanieczyszczony?	Wyczyść filtr.
	Czy filtr nie był długo wymieniany?	Wymień filtr.
	Czy z filtra usunięto wszystkie materiały opakowaniowe?	Usuń cały materiał opakowaniowy.
Powietrze wychodzące z oczyszczacza powietrza ma nieprzyjemny zapach.	Czy filtr jest zanieczyszczony?	Wyczyść filtr.
	Czy filtr nie był długo wymieniany?	Wymień filtr.
Nie działa tryb inteligentny.	Czy nie jest blokowana część czujnika?	Usuń przeszkodę zasłaniającą czujnik.

BEZPIECZEŃSTWO PODCZAS PRACY Z URZĄDZENIEM:

1. Przeczytaj uważnie załączone instrukcje bezpieczeństwa.
2. W celu prawidłowego obchodzenia się z produktem należy zapoznać się z najnowszą wersją instrukcji, która jest dostępna do pobrania na stronie: www.trueulife.eu.

Błędy w druku i zmiany informacji zastrzeżone.

PRODUCENT:

elem6 s.r.o., Braškovská 15, 16100 Praga 6, Republika Czeska



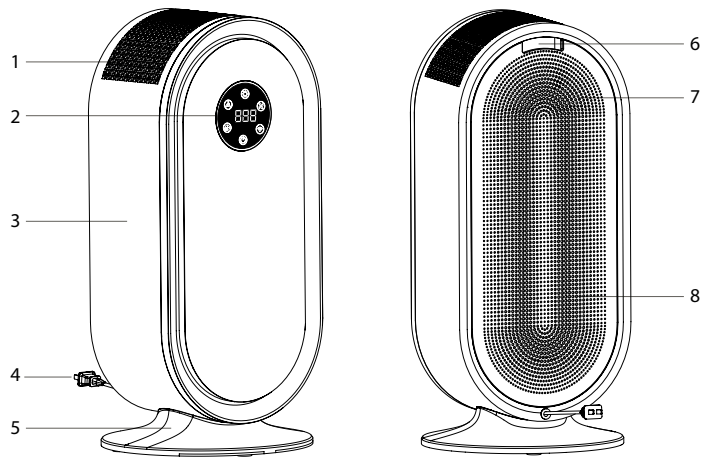
CE RoHS

HU – HASZNÁLATI ÚTMUTATÓ

A CSOMAGOLÁS TARTALMA:

- 1× légtisztító
- 1× szűrő (már beépítve a légtisztítóba)
- 1× rövid útmutató
- 1× biztonsági utasítások

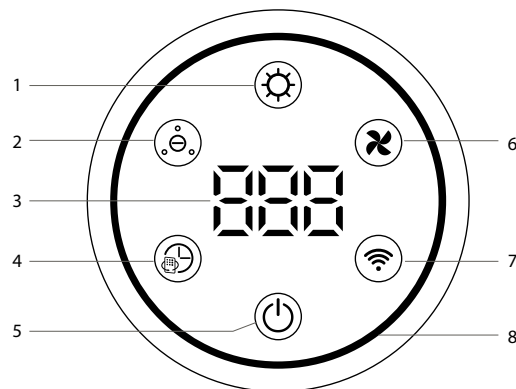
TERMÉKLEÍRÁS:



- 1. Levegő kivezetés
- 2. Kezelőpanel
- 3. Légtisztító készülékház
- 4. Töltőkábel

- 5. Talprész
- 6. Hátsó fedél
- 7. Levegőminőség-érzékelő
- 8. Levegőbevezetés

KEZELŐPANEL LEÍRÁSA:



- 1. UV lámpa gomb
- 2. Ionizálás gomb
- 3. Levegőszennyezés értéke
- 4. Időkapcsoló és szűrő visszaállítása gomb
- 5. „Be-/kikapcsolás” gomb
- 6. Ventilátor sebesség gomb
- 7. WiFi kapcsolat gomb
- 8. Levegőminőség mutató

BEVEZETÉS:

Az első használat előtt óvatosan távolítsa el a légtisztítót a dobozból és a műanyag csomagolásból. A csomagolóanyag elraktározása vagy ártalmatlanítása előtt győződjön meg arról, hogy a légtisztító minden tartozékát és alkatrészét eltávolította. Győződjön meg arról is, hogy teljesülnek-e a következő pontok.

- A szűrőt kivették a műanyag csomagolásból, amelyben szállították.
- A légtisztítóba táplált feszültség megegyezik a címkén feltüntetett feszültséggel.
- A levegő be- és kimenete teljesen zavartalan.
- Ha a szűrőfedél nincs megfelelően felszerelve, a légtisztító nem fog megfelelően működni. Ellenőrizze tehát le, hogy a burkolat megfelelően van felszerelve.

HORDOZHATÓ KÉSZÜLÉK CSATLAKOZTATÁSA:



A Truelife Air Purifier P5 WiFi légtisztítót mobil eszközzel vezérelheti. Töltse le és telepítse a **Tuya Smart** alkalmazást.

Az alkalmazás segítségével párosítsa a légtisztítókat a mobiltelefonnal. Az alkalmazás utasításainak megfelelően folytassa.



A légtisztító és a mobil eszköz párosítására vonatkozó részletes videó útmutató itt található:

https://www.truelife.eu/videos/air_purifier_px_wifi/

A LÉGTISZTÍTÓ HASZNÁLATA:

BE/KI gomb

- A légtisztító be- és kikapcsolására szolgál. Megnyomásakor a légtisztító automatikusan intelligens módban kapcsol be.

Időzítő és szűrő visszaállítása gomb

- Az időzítő 1 és 8 óra között állítható be. A gomb minden egyes megnyomása 1 órával növeli az üzemidőt. A megadott idő elteltével a légtisztító automatikusan ismét kikapcsol.
- Szűrőcsere esedékességekor a szűrő ikon villogni kezd (a szűrő cseréjét az alábbiakban ismertetjük). A csere befejezését követően tartsa lenyomva 3 másodpercig a gombot, az ikon villogása abbamarad, és a szűrő visszaállítása sikeresen befejeződik.

UV lámpa gomb

- Az UV lámpa gombja be- vagy kikapcsolja az ultraibolya sugárzást.

Ionizálás gomb

- A légtisztítóban automatikusan bekapcsol a légionizátor. Az alkalmazásban ki- és bekapcsolható.

Ventilátor sebesség gomb

- A légtisztítón három ventilátorsebességet állítható be: alacsony, közepes és magas. A ventilátor sebesség gombjával állíthatjuk a sebességet, vagy beállíthatunk intelligens vagy alvó üzemmódot.

Megjegyzés: Bekapcsolás után a légtisztító automatikusan intelligens módban indul.

Okos mód

- Ha a légtisztító intelligens üzemmódra van állítva, a készülék a környezeti szennyezettségének megfelelően szabályozza a ventilátor sebességét. Nem kell tehát semmilyen sebességet beállítania, a légtisztító mindent megtesz Ön helyett.

Alvás mód

- Alvó üzemmódban a ventilátor alacsony sebességgel működik. Minden lámpa és háttérvilágítás ki van kapcsolva, vagy a lehető legkisebb fényre van állítva.

WiFi gomb

- Ha először mobilleszközzel szeretné párosítani, tartsa 3 másodpercig lenyomva a WiFi gombot. Amint a gomb villogni kezd, a légtisztító készen áll az összepárosításra. Az összepárosításhoz kövesse az alkalmazás utasításait.

Gyereklámpa

- A kezelőpanel lezárásához tartsa lenyomva egyszerre 3 másodpercig az UV lámpa és a WiFi gombokat.
- A kezelőpanel feloldásához tartsa ismét lenyomva az UV lámpa és a WiFi gombokat.

MINŐSÉGELLENŐRZÉS ÉS LÉGSZENNYEZÉS:

A levegőminőség jelző a légtisztító beindulásakor automatikusan bekapcsol. Körülbelül 20 másodperc elteltével az indikátor az érzékelő segítségével a környezeti levegő minőségének megfelelő szintet választ. A levegő minőségének színes ábrázolásával együtt az érzékelő pontosan érzékeli a 2,5 mikrométernél (PM2,5) kisebb részecskék számát, és megjeleníti őket a kijelzőn.

Digitális kijelző	Szín	Levegőminőség
1–50	○	Nagyon jó
51–100	○	Jó
101–150	○	Rossz
151 és több	○	Nagyon rossz

KARBANTARTÁS:

Tisztítás

- Tisztítás előtt mindig húzza ki a hálózatról a légtisztító csatlakozódugóját.
- Soha ne merítse a légtisztítót vízbe se más folyadékba.
- Egyetlen alkatrész tisztításához se használjon soha agresszív vagy gyúlékony tisztítószereket, például fehérítőt vagy alkoholt.
- Soha ne használjon folyadékot (vagy vizet) a szűrő tisztításához.
- Ne próbálja a levegőminőség-érzékelőt porszívóval megtisztítani.
- Ha hosszú ideig nem kívánja használni a légtisztítót, tárolja száraz helyen.

Légtisztító készülékház

- A por lerakódásának megelőzése érdekében rendszeresen tisztítsa meg kívülről és belülről a légtisztító testét. Puha, száraz vagy kissé nedves ruhával tisztítsa meg a légtisztító műanyag belső és külső részeit, valamint a levegő kimenetét.

Levegőminőség érzékelő

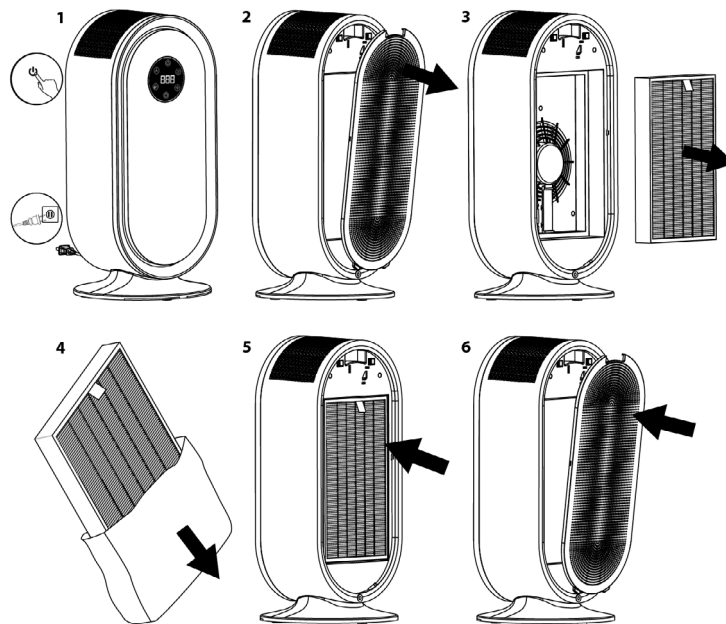
- A legjobb teljesítmény érdekében kéthavonta tisztítsa meg az érzékelőt.
- Tisztítsa meg az érzékelőt egy száraz vattapálcával.

Szűrő

- Vegye ki a szűrőt a légtisztítóból, helyezze puha felületre, és a kefefejű porszívóval távolítsa el a szennyeződésekét belőle.
- A szűrő soha nem érintkezhet vízzel sem más folyadékkal.

Szűrőcsere

A szűrő élettartama 3600 óra. Amint a szűrő ikon villogni kezd, a szűrő cseréjére van szükség.



1. Kapcsolja ki a légtisztítót, és húzza ki az elektromos áramkörből.
2. Óvatosan távolítsa el a hátlapot. A fedelet kapcsok rögzítik.
3. Távolítsa el a használt szűrőt.
4. Távolítsa el az új szűrőt a műanyag házból.
5. Helyezze be az új szűrőt a légtisztítóba.
6. Helyezze vissza a hátlapot a helyére. Győződjön meg róla, hogy megfelelően van a helyére téve.

HIBAÜZENETEK ÉS HIBAMEGSZÜNTETÉS:

Az alábbiakban bemutatjuk a leggyakoribb problémákat, amelyekkel egy légtisztítónál találkozhat. Ha a probléma nem itt keresendő, vegye fel a kapcsolatot a forgalmazóval vagy a gyártóval.

Probléma	Kiváltó ok	Megoldás
A légtisztító nem kapcsolható be, vagy a kezelőpanel nem reagál.	Be van dugva a légtisztító az elektromos hálózatba?	Csatlakoztassa a tápkábelt az elektromos hálózathoz.
	Be van kapcsolva a gyerekszár?	Tartsa az UV lámpát és a WiFi gombot egyszerre 3 másodpercig lenyomva.
	Megfelelően van becsukva a szűrő fedele?	Szűrő fedelének helyes felhelyezése.
A légáramlás gyengébb, mint korábban.	Eltömődött szűrő?	Tisztítsa meg a szűrőt.
	Régóta nem volt kicserélve a szűrő?	Cserélje ki a szűrőt.
	Minden csomagolóanyagot eltávolítottak a szűrőből?	Óvatosan távolítsa el az összes csomagolóanyagot.
A légtisztítóból kiáramló levegő kellemetlen szagú.	Eltömődött szűrő?	Tisztítsa meg a szűrőt.
	Régóta nem volt kicserélve a szűrő?	Cserélje ki a szűrőt.
Nem működik az okos mód.	Nincs blokkolva az érzékelő része?	Távolítsa el az érzékelőt akadályozó akadályt.

BIZTONSÁGOS MUNKAVÉGZÉS A KÉSZÜLÉKKEL:

- Figyelmesen olvassa el a mellékelt biztonsági utasításokat.
- A termék megfelelő használata érdekében a használati útmutató www.truelife.eu oldalon található legfrissebb verzióját tanulmányozza át.

A sajtóhibák és az információk módosításának joga fenntartva.

GYÁRTÓ:

elem6 s.r.o., Braškovská 15, 16100 Prága 6, Cseh Köztársaság



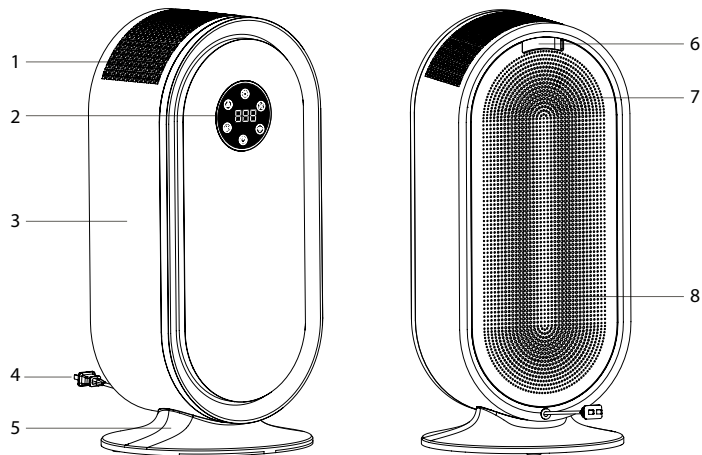
CE RoHS

SL – NAVODILA ZA UPORABO

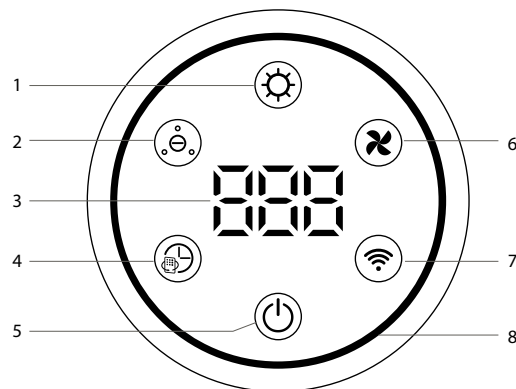
VSEBINA EMBALAŽE:

- 1× čistilec zraka
- 1× filter (že nainštaliran v čistilec zraka)
- 1× hitra navodila
- 1× varnostni napotki

OPIS IZDELKA:



OPIS UPRAVLJALNE PLOŠČE:



- 1. Tipa UV svetilka
- 2. Tipka ionizacija
- 3. Vrednost onesnaženosti zraka
- 4. Tipka časomerilec in resetiranje filtra
- 5. Tipka vklop/izklop
- 6. Tipka hitrost ventilatorja
- 7. Tipka WiFi povezava
- 8. Kazalec kvalitete zraka

ZAČENJAMO:

Pred prvo uporabo vzemite čistilec zraka pazljivo iz kartona in plastične embalaže. Predem embalažni material pospravite ali pa odstranite nujno preverite, da set vzeli ven vse pritlikline in sestane deke čistilca. Prav tako pa se prepričajte, ds so izpolnjene naslednje točke.

- Filter ste vzeli iz plastične embalaže v kateri je bil dostavljen.
- Napetost, s katero bo oskrbljen, mora biti v skladu z napetostjo navedeno na tipski tablici.
- Vstop in izstop zraka sta popolnoma brez ovir.
- V primeru, da pokrov filtra ni pravilno nameščen, čistilec zraka en bo deloval pravilno. Zatorej se prepričajte, če je pokrov pravilno nameščen.

PRIKLJUČITEV MOBILNE NAPRAVE:



Čistilec zraka TrueLife Air Purifier P5 WiFi lahko upravljate s pomočjo mobilne naprave. Presnemite in si nainštalirajte aplikacijo **Tuya Smart**.

S pomočjo aplikacije združite čistilec z mobilnim telefonom. Nadaljujte po napotkih aplikacije.



Podrobna video navodila, kako čistilec zraka združiti z mobilno napravo najdete tukaj:

https://www.truelife.eu/videos/air_purifier_px_wifi/

UPORABA ČISTILCA ZRAKA:

Tipka vklop izklop

- Namenjena je za vklop in izklop čistilca. Po pritisku se čistilec samodejno zažene v hiter način.

Tipka časomerilec in resetiranje filtra

- Časomerilec lahko nastavite od ene do osem ur. Z vsakim pritiskom na tipko se poveča čas delovanja za eno uro. Ko nastavljen čas poteče, se čistilec zraka samodejno ugasne.
- Ikona filtra začne utripati v trenutku, ko je potrebno zamenjati filter (menjava filtra je opisana spodaj). Ko ste zamenjali, podržite tipko za tri sekunde, ikona preneha utripati in resetiranje filtra je tako uspešno končano.

Tipka UV svetilka

- Tipka UV svetilka prižge ali ugasne ultravijolično sevanje.

Tipka Ionizacija

- V čistilcu zraka se samodejno vklopi ionizator zraka. Njegov izklop ali ponovni vklop lahko izvedete v aplikaciji.

Tipka hitrost ventilatorja

- Na čistilcu zraka se lahko nastavijo tri hitrosti ventilatorja: nizka, srednja in visoka. S pomočjo tipke hitrost ventilatorja lahko preklapljamo med temi hitrostmi ali pa nastavimo pametni ali spalni način.

Opomba: Po vklopu se čistilec samodejno prižge v pametni način.

Pametni način

- Če je na čistilcu zraka nastavljen pametni način, čistilec upravlja hitrost ventilatorja glede na onesnaženost okolja. Torej vam ni potrebno nastavljati nobene hitrosti, čistilec zraka to naredi za vas.

Spalni način

- V spalnem načinu deluje ventilator z nizko hitrostjo. Vse luči in razsvetljava so izklopljeni ali pa pridrušeni na minimum svetjenja.

Tipka WiFi





- Za prvo združitev z mobilno napravo podržite tipko WiFi za tri sekunde. Tisti hi, ko začne tipka utripati, je čistilec zraka pripravljen na združitev. Po združitvi se ravnajte po napotkih v aplikaciji.

Otroška ključavnica

- Če želite zakleniti upravljalno ploščo, podržite istočasno tipko UV svetilka in tipko WiFi za tri sekunde.
- Za odklepanje upravljalne plošče ponovno podržite istočasno tipko UV svetilka in tipko WiFi.

KONTROLA KVALITETE IN ONESNAŽENOSTI ZRAKA:

Kazalec kvalitete zraka se samodejno prižge pri vklopu čistilca zraka. Po približno 20 sekundah kazalec s pomočjo senzorja izbere barvo, ki odgovarja kvaliteti okolja. Hkrati z barvnim prikazom kvalitete zraka senzor natančno določi število delcev, manjših od 2,5 mikrometra (PM_{2,5}) in jih prikaže na zaslonu.

Barvni zaslon	Barva	Kvaliteta zraka
1–50		Zelo dobra
51–100		Dobra
101–150		Slaba
151 in več		Zelo slaba

VZDRŽEVANJE:

Čiščenje

- Pred samim čiščenjem čistilec zraka vedno izklopite iz električnega omrežja.
- Čistilca zraka nikoli ne potaplajte v vodo ali druge tekočine.
- Za čiščenje zadnjega dela nikoli ne uporabljajte agresivnih ali gorljivih čistil, kot sta na primer belilo ali alkohol.
- Za čiščenje filtra nikoli ne uporabljajte tekočin (niti vode).
- Senzorja kvalitete zraka v nobenem primeru ne čistite s sesalcem.
- V primeru, da čistilca zraka n uporabljate dalj časa, ga pospravite v suh prostor.

Ohišje čistilca zraka

- Ohišje čistilca zraka redno čistite od zunaj in od znotraj, da se v njem ne bo kopičil prah. Z mehko, suho ali rahlo vlažno krpo očistite notranje in zunanje plastične dele čistilca ter izstop zraka.

Senzor kvalitete zraka

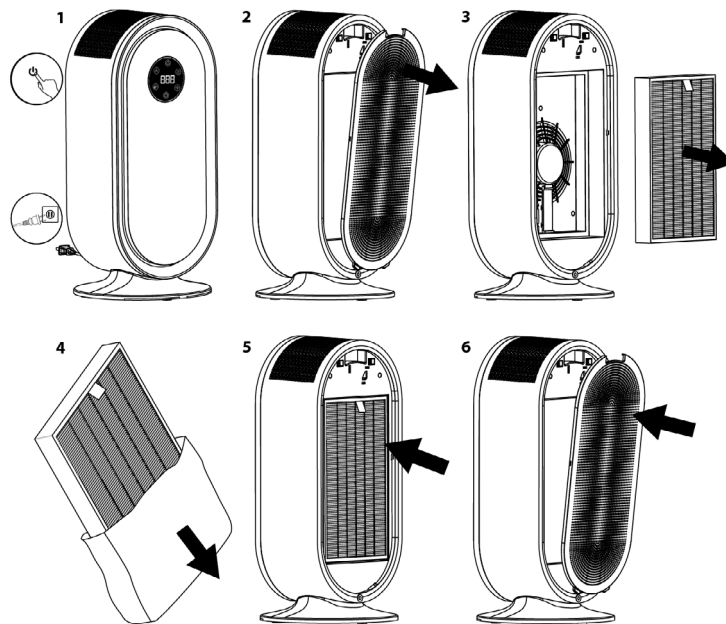
- Da bo zagotovljeno kar se da brezhibno delovanje, čistite senzor vsaka dva meseca.
- Senzor očistite s pomočjo suhe vatrane palčke.

Filter

- Filter vzemite iz čistilca zraka, ga položite s mehko podlogo in površino filtra posejajte s sesalcem z nameščeno krtačo.
- Filter ne sme v nobenem primeru priti v stik z vodo ali drugo tekočino.

Menjava filtra

Življenjska doba filtra je 3600 ur. Ko začne utripati ikona filtra, je potrebno filter zamenjati.



1. Ugasnite čistilec zraka in ga izklopite iz vira električne napetosti.
2. Pazljivo odstranite zadnji pokrov. Pokrov je pritrjen s sponami.
3. Vzemite ven star filter.
4. Vzemite nov filter iz plastične embalaže.
5. Vložite nov filter na njegovo mesto znotraj čistilca.
6. Pritrdite zadnji pokrov nazaj na njegovo mesto. Prepričajte se, da je pravilno nameščen.

SPOROČILA O NAPAKAH IN REŠEVANJE TEŽAV:

Spodaj najdete najbolj pogoste težave, ki se lahko pojavijo pri čistilcu zraka. V primeru, da težave, ki vas muči, tukaj ne najdete, kontaktirajte prodajalca ali proizvajalca.

Težava	Vzrok	Rešitev
Čistila zraka ni mogoče prižgati ali se upravljalna plošča ne odziva.	Ali je čistilec zraka priključen v električno omrežje?	Priključite električni kabel v el. omrežje.
	Ali je vključena otroška ključavnica?	Podržite istočasno tipka UV svetilka in tipko WiFi za tri sekunde.
	Ali je pokrov filtra pravilno zaprt?	Namestite pokrov filtra pravilno.
Tok zraka je slabši kot prej.	Ali je filter poln?	Očistite filter.
	Ali filter ni bil dolgo zamenjan?	Zamenjajte filter.
	Ali so bili iz filtra odstranjeni vsi embalažni materiali?	Odstranite ves embalažni material.
Zrak, ki prihaja iz čistilca zraka, smrdi.	Ali je filter poln?	Očistite filter.
	Ali filter ni bil dolgo zamenjan?	Zamenjajte filter.
Ne deluje pametni način.	Ali ni del senzorja blokirana?	Odstranite oviro, ki ovira senzor.

VARNOST PRI DELU Z NAPRAVO:

1. Pozorno preberite priložene varnostne napotke.
2. Za pravilno rokovanje z izdelkom preberite tudi najnovejšo verzijo navodil, ki si jih lahko naložite na strani: www.truelife.eu.

Pridržujemo si pravico do napak v tisku in do sprememb informacij.

PROIZVAJALEC:

elem6 s.r.o., Braškovská 15, 16100 Praha 6, Češka republika



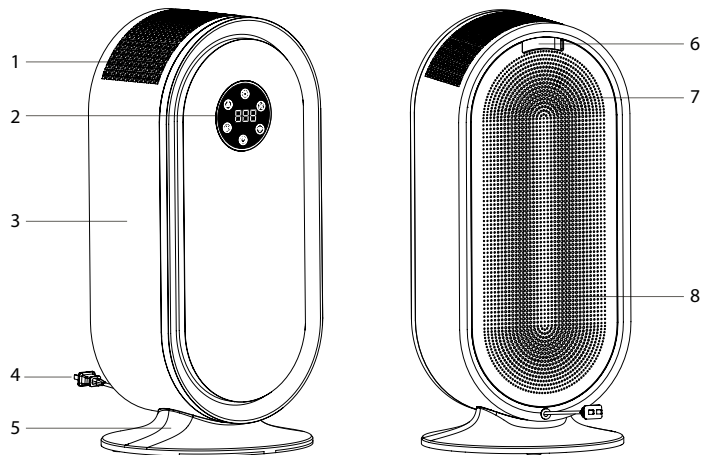
CE RoHS

HR – NAPUTAK ZA UPORABU

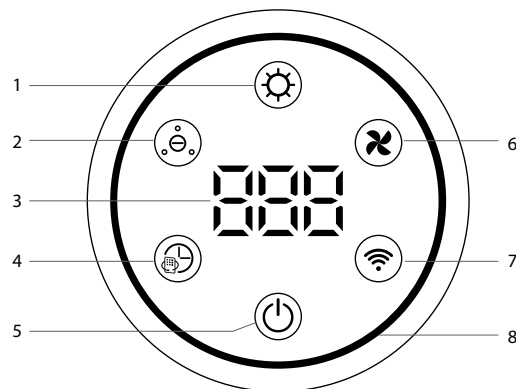
SADRŽAJ PAKOVANJA:

- 1× pročišćivač zraka
- 1× filter (već je ugrađen u pročišćivač zraka)
- 1× brzi priručnik
- 1× sigurnosne upute

OPIS PROIZVODA:



OPIS UPRAVLJAČKOG PANELO:



- 1. Tipka UV lampa
- 2. Tipka ionizacija
- 3. Vrijednost onečišćenja zraka
- 4. Tipka tajmer i reset filtra

- 5. Tipka uključenje/isključenje
- 6. Tipka brzina ventilatora
- 7. Tipka WiFi priključenje
- 8. Pokazatelj kvalitete zraka

POČINJEMO:

Prije prve upotrebe oprezno izvadite pročišćivač zraka iz kutije i umjetne ambalaže. Prije pohrane ambalaže ili njezine likvidacije provjerite je li izvađena sva oprema i dijelovi pročišćivača. Dalje se uvjerite da su ispunjene sljedeće točke.

- Filter je izvađen iz umjetne ambalaže u kojoj se isporučuje.
- Napon na koji je pročišćivač priključen odgovara naponu koji je naveden na pločici uređaja.
- Na ulazu i izlazu zraka nema nikakvih prepreka.
- Ako poklopac filtra nije dobro postavljen, pročišćivač neće ispravno raditi. Stoga se uvjerite da je poklopac ispravno postavljen.

PRIKLJUČENJE MOBILNOG UREĐAJA:



Pročišćivačem zraka TrueLife Air Purifier P5 WiFi možete upravljati pomoću mobilnog uređaja. Preuzmite i instalirajte aplikaciju **Tuya Smart**.

Pomoću aplikacije uparite pročišćivač s mobitelom. Nastavite prema uputama u aplikaciji.



Podrobne video-upute kako upariti pročišćivač zraka s mobilnim uređajem možete naći ovdje:

https://www.truelife.eu/videos/air_purifier_px_wifi/

UPOTREBA PROČIŠĆIVAČA ZRAKA:

Tipka uključiti/isključiti

- Tipka služi za uključenje i isključenje pročišćivača. Nakon pritiskanja se pročišćivač automatski pokreće u inteligentnom modusu.

Tipka tajmer i reset filtra

- Tajmer se može podesiti na 1 do 8 sati. Svaki pritisak tipke produžava vrijeme rada za 1 sat. Nakon isteka podešenog vremena rada, pročišćivač zraka će se automatski isključiti.
- Ikona filtra će početi treptati u trenutku kada treba zamijeniti filter (zamjena filtra je opisana u nastavku). Nakon završetka zamjene pridržite tipku na 3 sekunde, ikona će prestati treptati i reset filtra je uspješno završen.

Tipka UV lampa

- Tipkom UV lampa se uključuje ili isključuje ultraljubičasto zračenje.

Tipka Ionizacija

- U pročišćivaču zraka je automatski uključen ionizator zraka. Njegovo isključenje ili ponovno uključenje se može izvesti u aplikaciji.

Tipka brzina ventilatora

- Na pročišćivaču zraka možemo podesiti tri brzine ventilatora: nisku, srednju i visoku. Pomoću tipke brzina ventilatora možemo mijenjati iste brzine ili podesiti inteligentan modus ili modus spavanja.

Napomena: Nakon uključanja, pročišćivač će se automatski pokrenuti u inteligentnom modusu.

Inteligentan modus

- Ako je na pročišćivaču zraka podešen inteligentan modus, pročišćivač upravlja brzinom ventilatora prema onečišćenju okruženja. Ne morate dakle podešavati brzinu, pročišćivač zraka će sve uraditi umjesto vas.

Modus spavanja

- U modusu spavanja ventilator radi na maloj brzini. Sva svjetla i pozadinska osvjetljenja su isključena ili prigušena na minimalno osvjetljenje.

Tipka WiFi





- Radi prvog uparivanja s mobilnim uređajem pridržite tipku WiFi na 3 sekunde. U trenutku kada tipka počne treptati, pročišćivač zraka je spreman za uparivanje. Radi uparivanja nastavite prema uputama u aplikaciji.

Sigurnosna brava za zaštitu djece

- Ako želite zaključati upravljački panel, pridržite istovremeno tipku UV lampa i tipku WiFi na 3 sekunde.
- Radi otključavanja upravljačkog panela ponovno istovremeno pridržite tipke UV lampa i WiFi.

KONTROLA KVALITETE I ONEČIŠĆENJA ZRAKA:

Pokazatelj kvalitete zraka se automatski uključuje pri pokretanju pročišćivača zraka. Približno nakon 20 sekundi pokazatelj pomoću senzora bira boju koja odgovara kvaliteti okolnog zraka. Istovremeno s prikazom kvalitete zraka bojom, senzor točno detektira broj čestica manjih od 2,5 mikrometra (PM2,5) i prikazuje ih na displeju.

Digitalni displej	Boja	Kvaliteta zraka
1–50		Jako dobra
51–100		Dobra
101–150		Loša
151 i više		Jako loša

ODRŽAVANJE:

Čišćenje

- Prije čišćenja uvijek odspojite pročišćivač zraka od izvora električne struje.
- Nikada pročišćivač zraka ne potapajte u vodu ili drugu tekućinu.
- Za čišćenje niti jednog dijela nikada ne upotrebljavajte agresivna ili zapaljiva sredstva za čišćenje, kao što su primjerice izbjeljivač ili alkohol.
- Za čišćenje filtra nikada ne upotrebljavajte tekućine (ni vodu).
- Ne pokušavajte čistiti senzor kvalitete zraka usisivačem.
- Ako duže vrijeme ne upotrebljavate pročišćivač zraka, pohranite ga na suhom mjestu.

Tijelo pročišćivača zraka

- Tijelo pročišćivača zraka redovito čistite iznutra i izvana, kako se u njemu ne bi taložila prašina. Pomoću meke i suhe ili malo navlažene krpice očistite unutarnje i vanjske umjetne dijelove pročišćivača i izlaz zraka.

Senzor kvalitete zraka

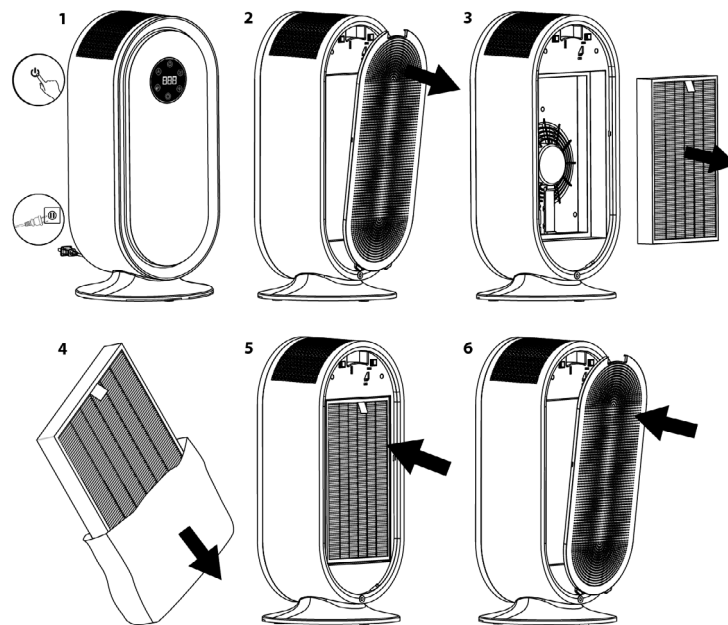
- Radi osiguranja što najbolje učinkovitosti čistite senzor svaka dva mjeseca.
- Senzor čistite pomoću suhog štapića s vatom.

Filter

- Izvadite filtar iz pročišćivača zraka, stavite ga na mek podložak te usisajte površinu filtra pomoću usisivača s četkom.
- Filtar ne smije ni u kojem slučaju doći u dodir s vodom ili drugom tekućinom.

Zamjena filtra

Vijek trajanja filtra je 3600 sati. Čim počne treptati ikona filtra, treba ga zamijeniti.



1. Isključite pročišćivač zraka i odspojite ga od izvora električne struje.
2. Oprezno skinite stražnji poklopac. Poklopac je pričvršćen pomoću spona.
3. Izvadite istrošen filtar.
4. Izvadite novi filtar iz umjetne ambalaže.
5. Postavite novi filtar na njegovo mjesto u pročišćivaču.
6. Vratite stražnji poklopac na njegovo mjesto. Uvjerite se da je ispravno postavljen.

DOJAVE KVAROVA I RJEŠAVANJE PROBLEMA:

Slijede najčešći problemi s kojima se možete susresti kod pročišćivača zraka. Ako problem na koji ste naišli ovdje nije naveden, kontaktirajte prodavatelja ili proizvođača.

Problem	Uzrok	Rješenje
Pročišćivač zraka se ne može uključiti ili upravljački panel ne reagira.	Je li pročišćivač zraka uključen u električnu mrežu?	Priključite kabel napajanja u električnu mrežu.
	Je li uključena sigurnosna brava za zaštitu djece?	Pridržite istovremeno tipku UV lampa i tipku WiFi na 3 sekunde.
	Je li poklopac filtra ispravno zatvoren?	Ispravno postavite poklopac filtra.
Struja zraka je slabija nego prije.	Filtar je začepljen?	Očistite filtari.
	Filtar nije dugo zamijenjen?	Zamijenite filtari.
	Je li iz filtra uklonjen sav ambalažni materijal?	Uklonite sav ambalažni materijal.
Zrak koji izlazi iz pročišćivača zraka ima neugodan miris.	Filtar je začepljen?	Očistite filtari.
	Filtar nije dugo zamijenjen?	Zamijenite filtari.
Ne radi inteligentan modus.	Nije li dio senzora blokiran?	Uklonite prepreku koja smeta senzoru.

SIGURNOST PRI RADU S UREĐAJEM:

1. Pozorno pročitajte priložene sigurnosne upute.
2. Radi ispravnog rukovanja proizvodom pročitajte najažurniju inačicu uputa, koja se može preuzeti na stranici: www.truelife.eu.

Ne odgovaramo za tiskarske pogreške i zadržavamo pravo na izmjene ovih uputa.

PROIZVOĐAČ:

elem6 s.r.o., Braškovská 15, 16100 Praha 6, Republika Češka



CE RoHS